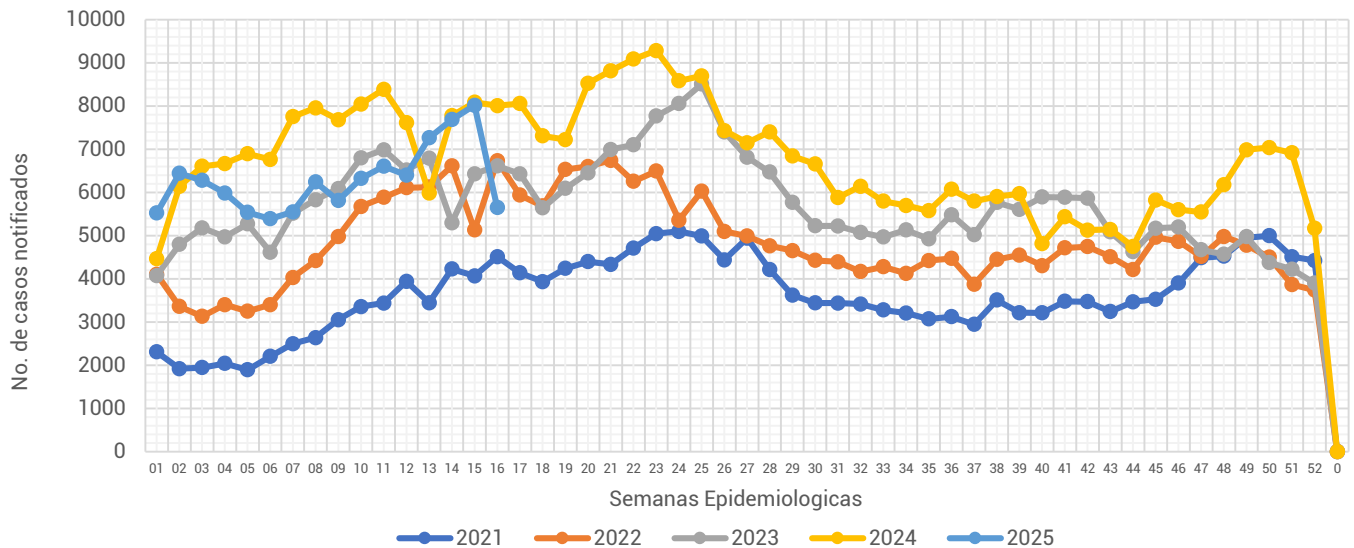




## Informe Semanal de las Enfermedades Infecciosas y Parasitarias del Aparato Digestivo.

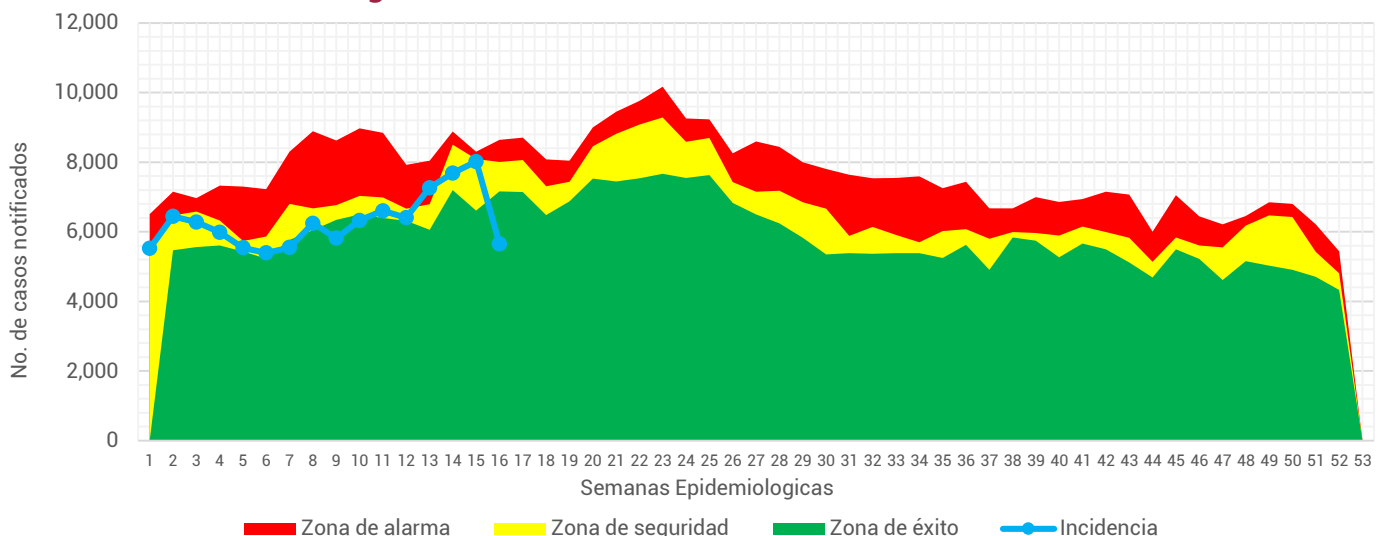
**Gráfica 1.- Notificación de casos de Enfermedades Infecciosas y Parasitarias del Aparato Digestivo en la Ciudad de México, por semana epidemiológica (SE), del 2021 al 2025.**



Fuente: Sistema Único Automatizado de la Vigilancia Epidemiológica (SUAVE/SSPCDMX) 2021-2025, con corte a la SE No. 16.

Al analizar la **Gráfica 1**, encontramos que la notificación para esta semana se encontró por debajo de lo notificado durante los años previos, manteniéndose únicamente por encima de lo notificado durante el 2021. En cuanto a su notificación semanal, esta semana se registró una disminución probablemente asociada al periodo de semana santa, en relación a la semana pasada. Al observar el canal endémico, la notificación de esta semana se registra en zona de éxito. (**ver Gráfica 2**)

**Gráfica 2.- Canal endémico de las Enfermedades Infecciosas y Parasitarias del Aparato Digestivo en la Ciudad de México durante el 2025.**



Fuente: Sistema Único Automatizado de la Vigilancia Epidemiológica (SUAVE/SSPCDMX) 2016-2025, no se consideraron años pandemia para el canal endémico.



**Tabla 1.- Total de casos notificados de las Enfermedades Infecciosas y Parasitarias del Aparato Digestivo en la Ciudad de México, por padecimiento hasta la SE 16 del 2021 al 2025.**

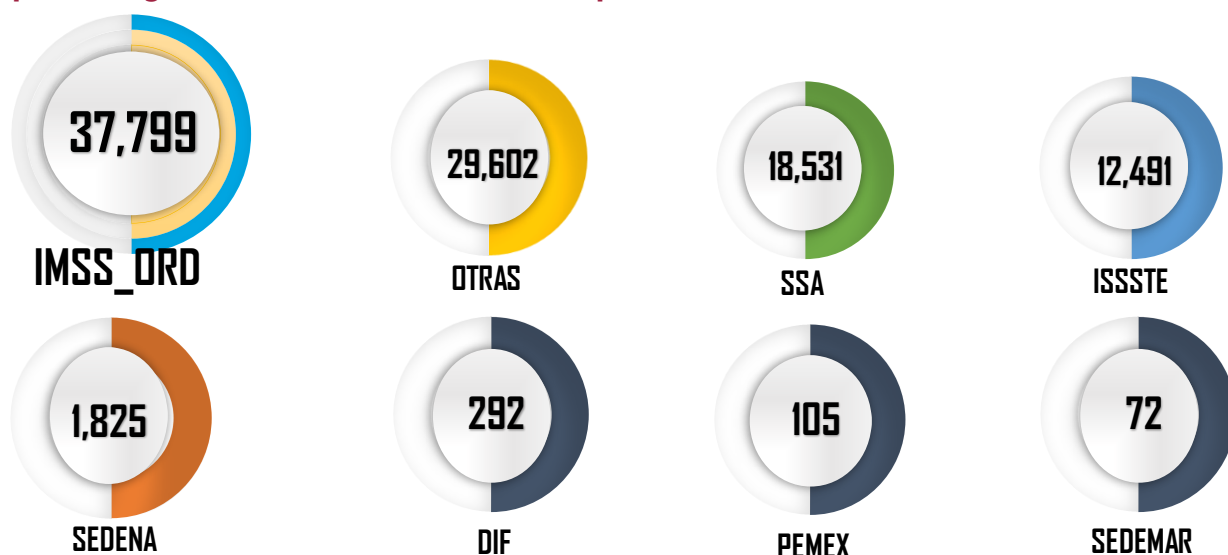
Padecimiento	Año				
	2021	2022	2023	2024	2025
Absceso hepático amebiano(A06.4)	5	7	10	4	7
Amebiasis intestinal(A06.0-A06.3, A06.9)	439	723	744	879	799
Ascariasis(B77)	10	38	24	34	24
Enterobiasis(B80)	63	4	7	14	6
Fiebre paratifoidea(A01.1-A01.4)	0	2	4	10	2
Fiebre tifoidea(A01.0)	0	7	4	9	3
Giardiasis(A07.1)	29	61	77	131	93
Infecciones intestinales por otros organismos y las mal definidas(A04, A08-A09 EXCEPTO A08.0)	45,171	73,216	88,513	110,892	96,866
Intoxicación alimentaria bacteriana(A05)	267	199	219	174	127
Otras helmintiasis(B65-B67, B70-B76, B78, B79, B81-B83 EXCEPTO B73 y B75)	775	1,253	1,349	1,151	1,003
Otras infecciones intestinales debidas a protozoarios(A07.0, A07.2, A07.9)	679	783	720	1,447	1,686
Otras salmonelosis(A02)	81	67	105	81	98
Shigelosis(A03)	0	10	18	12	3
<b>Total general</b>	<b>47,519</b>	<b>76,370</b>	<b>91,794</b>	<b>114,838</b>	<b>100,717</b>

En este grupo de diagnósticos se registra la notificación de 13 padecimientos.

Durante la 1era semana del 2025 se notificaron un total de **100,717** casos, siendo las infecciones intestinales por otros organismos y las mal definidas las que concentran el mayor número de casos con **96,866** lo que representó el 96.18% del total de casos notificados.

Fuente: Sistema Único Automatizado de la Vigilancia Epidemiológica (SUAVE/SSPCDMX) 2021-2025.

**Gráfica 3.- Distribución de los casos de las Enfermedades Infecciosas y Parasitarias del Aparato Digestivo en la Ciudad de México por Institución Notificante durante el 2025.**

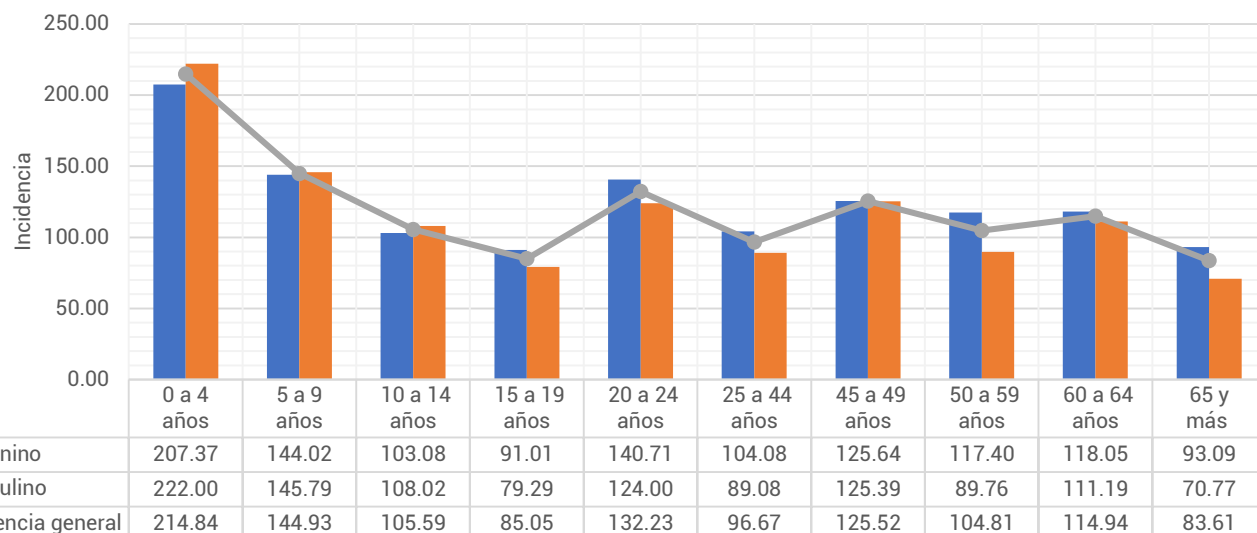


Fuente: Sistema Único Automatizado de la Vigilancia Epidemiológica (SUAVE/SSPCDMX) 2025 \*Información preliminar.

En cuanto a su distribución por institución notificante en la **Gráfica 3** podemos ver que el IMSS Ordinario y Otras unidades concentraron un 67% del total de casos notificados con un total de **67,401 casos**.



## Gráfica 4.- Incidencia por grupo de edad y sexo de las Enfermedades Infecciosas y Parasitarias del Aparato Digestivo en la Ciudad de México durante el 2025.



Fuente: Sistema Único Automatizado de la Vigilancia Epidemiológica (SUAVE/SSPCDMX) 2025, con corte a la SE 16

\*\*Información preliminar, \* Incidencia por 1,000 habitantes

En cuanto a los grupos de edad podemos ver que los más afectados son los menores de 9 años, registrando una mayor incidencia en el grupo de 0 a 4 años con un total de 214,8 casos por cada 1,000 niños de la CDMX. Respecto a las diferencias por sexo en los menores de 14 años los hombres registraron mayor incidencia, mientras que en los mayores de 15 años las mujeres son las más afectadas. (ver Gráfica 4)

## Tabla 2.- Incidencia por Jurisdicción Sanitaria y sexo de las Enfermedades Infecciosas y Parasitarias del Aparato Digestivo en la Ciudad de México durante el 2025.

Jurisdicción	Total		Femenino		Masculino	
	Casos	Incidencia	Casos	Incidencia	Casos	Incidencia
01 Gustavo A. Madero	15,377	130.67	8,161	133.53	7,216	127.58
02 Azcapotzalco	4,392	108.49	2,482	116.06	1,910	100.01
03 Iztacalco	5,904	156.94	3,043	153.74	2,861	160.49
04 Coyoacán	5,690	93.33	3,207	99.53	2,483	86.39
05 Álvaro Obregón	6,063	81.25	3,598	91.80	2,465	69.58
06 Magdalena Contreras	2,531	102.20	1,510	116.65	1,021	86.38
07 Cuajimalpa	2,470	123.54	1,374	130.81	1,096	115.50
08 Tlalpan	5,553	81.06	3,089	86.30	2,464	75.32
09 Iztapalapa	13,188	71.63	7,361	77.19	5,827	65.66
10 Xochimilco	3,861	90.39	1,174	53.98	2,687	128.16
11 Milpa Alta	903	62.79	504	68.30	399	56.98
12 Tláhuac	3,765	99.36	2,072	105.83	1,693	92.45
13 Miguel Hidalgo	5,680	148.61	3,150	154.15	2,530	142.24
14 Benito Juárez	9,717	246.90	5,440	257.08	4,277	235.05
15 Cuauhtémoc	9,112	170.21	5,003	177.93	4,109	161.68
16 Venustiano Carranza	6,511	155.32	3,775	170.63	2,736	138.22
<b>Total</b>	<b>100,717</b>	<b>112.31</b>	<b>54,943</b>	<b>117.18</b>	<b>45,774</b>	<b>106.97</b>

Fuente: Sistema Único Automatizado de la Vigilancia Epidemiológica (SUAVE/SSPCDMX) 2025, con corte a la SE 16

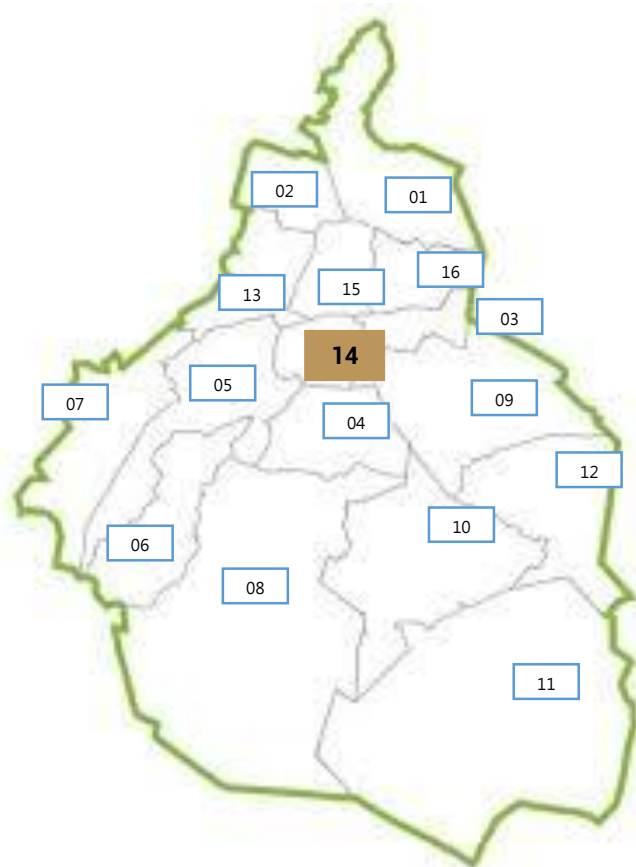
\* Incidencia por 1,000 habitantes



En la **Tabla 2**, podemos ver que la incidencia general de las Enfermedades Infecciosas y Parasitarias del Aparato Digestivo fue de **112.31** casos por cada 1,000 habitantes de la CDMX, siendo las mujeres las más afectadas con una incidencia de **117.18** casos por cada 1,000 mujeres. En cuanto a su comportamiento por Jurisdicción Sanitaria encontramos que 7 de las 16 Jurisdicciones registraron incidencias por encima que la de la CDMX, siendo Benito Juárez la que registró la incidencia más alta con **246.90** casos por cada 1,000 habitantes.

### Gráfica 5.- Incidencia general de las Enfermedades Infecciosas y Parasitarias del Aparato Digestivo en la Ciudad de México por Jurisdicción Sanitaria durante el 2025.

Jurisdicción	Total	
	Casos	Incidencia
01 Gustavo A. Madero	15,377	130.67
02 Azcapotzalco	4,392	108.49
03 Iztacalco	5,904	156.94
04 Coyoacán	5,690	93.33
05 Álvaro Obregón	6,063	81.25
06 Magdalena Contreras	2,531	102.20
07 Cuajimalpa	2,470	123.54
08 Tlalpan	5,553	81.06
09 Iztapalapa	13,188	71.63
10 Xochimilco	3,861	90.39
11 Milpa Alta	903	62.79
12 Tláhuac	3,765	99.36
13 Miguel Hidalgo	5,680	148.61
14 Benito Juárez	9,717	246.90
15 Cuauhtémoc	9,112	170.21
16 Venustiano Carranza	6,511	155.32
<b>Total</b>	<b>100,717</b>	<b>112.31</b>



Fuente: Sistema Único Automatizado de la Vigilancia Epidemiológica (SUAVE/SSPCDMX) 2025, con corte a la SE 16.

\* Incidencia por 1,000 habitantes

